



KURIER

MARKLOWICKI

Nr 85 marzec/kwiecień 2013
ISSN 1428-605X Nakład: 1500 egz.

W KOŃCU WIOSNA!



Długo oczekiwana wiosna zawitała do naszej gminy. Najchętniej odwiedzanym miejscem jest jak zwykle Tropikalna Wyspa

Bieg na igrzyska

2 i 3 marca na trasach Kubalonki miał miejsce kolejny, a zarazem finałowy cykl „Biegu na Igrzyska”. Tym razem wszyscy uczestnicy rozpoczynali poszczególne biegi ze startu wspólnego.

Pierwszego dnia zawodów pogoda dopisała zawodnikom, którzy swoje dystanse pokonywali stylem klasycznym. Na tej imprezie sportowej świetnie spisali się biegacze z UMKS Markłowice. W kategorii juniorek B2 miejsce zajęła Sylwia Molitor, na 5 miejscu w kategorii juniora A uplasował się Marek Skatuła, a w tej samej grupie chłopców 10 miejsce zajął Sven Rakoszek. Kamil Bugiel w swojej konkurencji zdobył 15 miejsce. Nieco młodsi zawodnicy z Markłowic spisali się jeszcze lepiej. Bieg juniorów C wygrał Wojciech Fojcik, a tuż za nim na 2. miejscu jego klubowy kolega Kroemer Filip. Po za podium, ale w pierwszej 30 znalazł się także Kacper Pustółka zajmując 28 miejsce. W tej samej kategorii dziewcząt 2 miejsce na podium wywalczyła sobie Oliwia Mutwil, a 4 w tym biegu była Agata Warło. Alicja Grzybowska dobiegła do mety jako 31. Natomiast w kategorii juniorek D Julia Pietras zdobyła 14 miejsce, a jej klubowa koleżanka Magda Marcol była 27. W tej samej grupie chłopców Daniel Drażba ukończył bieg na 12 miejscu. Także wielu młodych zawodników wystartowało tego dnia w Biegu na Igrzyska zajęli oni miejsca poza podium.

Drugiego dnia, pogoda była nieco gorsza. Ale zawodnikom z Markłowic to nie przeszkadzało ponieważ wszyscy zajęli bardzo dobre miejsca: Sylwia Molitor zajęła nie

tylko 2 miejsce w biegu na 7,5 km. techniką dowolną, ale również w klasyfikacji generalnej uplasowała się na drugiej pozycji. Kamila Sobień biegająca w tej samej kategorii była 19. W kategorii juniorka C zwyciężyła Agata Warło która obroniła pozycję liderki, bardzo dobry miejscem 3 może pochwalić się Oliwia Mutwil która także była 3 w „generalce”, Alicja Grzybowska zajęła miejsce 30. W roczniku 1999/ 2000 10 miejsce zajęła Julia Pietras zapewniając sobie tym 13 pozycję w klasyfikacji generalnej. Magdalena Marcol była 24, Natalia Dziuba 41, Julia Szostek 42, Zuzanna Gruszczyk 45, Wiktoria Mutwil 46. Wśród najmłodszych Natali Godziek zajęła miejsce 29, Eliza Gruszczyk 32, Klaudia Kamińska 35, Ewa Harańczyk 36. Natomiast chłopcy w kategorii Junior A miejsce 9 zdobył Marek Skatuła tuż przed swym klubowym kolegą Svenem Rakoszkim który był 10. W Juniorach B na 17 miejscu uplasował się Kamil Bugiel. Kategoria Juniora C zdecydowanie należy do nas ponieważ miejsce 1 nie tylko w biegu na 5 km, ale także w klasyfikacji generalnej zajął Wojciech Fojcik, tego dnia Filip Kroemer był 5, za to w „generalce” zajął 2 miejsce, Kacper Pustółka był 35. W Juniorach D bardzo dobre miejsce 13 zdobył Daniel Drażba, zajmując tym samym 15 miejsce w klasyfikacji generalnej. Całą drużynę do zawodów przygotowali nasi trenerzy Aleksandra Pustółka, Agata Marek i Łukasz Mika. Wszystkie wyniki można znaleźć na stronach Onet i AK-pol pod hasłem Bieg na Igrzyska.



Gospodarka odpadami pytania i odpowiedzi

Odpowiadamy na najczęściej zadawane pytania w związku z nowelizacją ustawy o odpadach komunalnych

1. Jak często odbierane będą odpady?

Częstotliwość pozbywania się odpadów komunalnych zmieszanych z terenu nieruchomości:

- dla budynków jednorodzinnych (niezależnie od ilości zamieszkujących je rodzin) – jeden raz w miesiącu,
- dla budynków wielorodzinnych – jeden raz na dwa tygodnie,

Częstotliwość pozbywania się odpadów komunalnych zbieranych selektywnie z terenu nieruchomości w zabudowie jednorodzinnej i wielorodzinnej – jeden raz w miesiącu.

Odpady ulegające biodegradacji w okresie *od 1 czerwca do 30 września odbierane będą jeden raz na dwa tygodnie*. Odpady zmieszane i zbierane selektywnie będą odbierane z nieruchomości zamieszkałych zgodnie z harmonogramem, który wszyscy właściciele nieruchomości otrzymają przed pierwszym odbiorem odpadów.

2. Z którego miejsca odbierane będą odpady?

Odpady odbierane będą bezpośrednio sprzed nieruchomości niezależnie od długości i szerokości drogi dojazdowej – nie trzeba będzie transportować odpadów do drogi publicznej, pod warunkiem, że nieruchomość ma prawnie zagwarantowany przejazd drogą dojazdową. Przedsiębiorca odbierający odpady dostosuje wielkość i rodzaje samochodów odbierających odpady komunalne do parametrów ulic i gęstości zabudowy.

3. Na czym polega workowy (selektywny) system zbierania odpadów w zabudowie jednorodzinnej?

Wszyscy mieszkańcy, którzy zadeklarują, że będą zbierać odpady w sposób selektywny zobowiązani będą stosować do zbierania odpadów worki odpowiadające rodzajowi gromadzonego odpadu według następującej kolorystyki:

- niebieski – z przeznaczeniem na papier,
- zielony – z przeznaczeniem na szkło,
- żółty – z przeznaczeniem na tworzywa sztuczne, odpady wielomateriałowe oraz metal,
- brązowy – z przeznaczeniem na odpady komunalne ulegające biodegradacji, w tym odpady opakowaniowe ulegające biodegradacji, odpady zielone.

Mieszkańcy otrzymają bezpłatnie po dwa worki z każdego rodzaju odpadu (razem 8 worków), które będą uzupełniane również bezpłatnie po każdorazowym odbiorze odpadów selektywnie zebranych w ilości odpowiadającej odebranym workom. W przypadku niewystarczającej ilości worków można je będzie pobrać w punkcie selektywnego zbierania odpadów komunalnych na ul. Cmentarnej 9 lub po zgłoszeniu większego zapotrzebowania otrzymać od przedsiębiorcy odbierającego odpady.

Wszystkie worki na odpady zbierane selektywnie przed odbiorem przez przedsiębiorcę *właściciele są zobowiązani oznakować samoprzylepnymi etykietami zawierającymi identyfikator nieruchomości. Identyfikatory nieruchomości właściciele nieruchomości otrzymają przed pierwszym odbiorem odpadów.*

4. Jaki będzie zakres świadczenia usług w zakresie odbierania odpadów komunalnych od właścicieli nieruchomości w zamian za uiszczoną opłatę?

Zakres świadczonych usług zależy od sposobu zbierania odpadów na nieruchomości zadeklarowanej przez właściciela.

W przypadku deklaracji, że na nieruchomości odpady będą zbierane selektywnie w ramach uiszczanej opłaty 8 zł za mieszkańca/miesiąc z nieruchomości odbierane będą odpady zmieszane i odpady zbierane selektywnie: papier, szkło, tworzywa sztuczne, odpady wielomateriałowe, metal oraz odpady ulegające biodegradacji.

W przypadku deklaracji, że na nieruchomości odpady nie będą zbierane selektywnie w ramach uiszczanej opłaty 15 zł za mieszkańca/miesiąc z nieruchomości odbierane będą odpady zmieszane.

Ponadto z wszystkich nieruchomości zamieszkałych odbierane będą odpady wielkogabarytowe 1 raz na pół roku oraz odpady budowlane i rozbiórkowe 1 raz w roku – jednak nie więcej niż jeden pojemnik 110 l z jednej nieruchomości w zabudowie jednorodzinnej oraz z jednego mieszkania/lokalu w zabudowie wielorodzinnej.

Dodatkowo w ramach ponoszonej opłaty w punkcie selektywnego zbierania odpadów komunalnych przy ul. Cmentarnej 9 można będzie oddawać odpady takie jak:

- przeterminowane leki i chemikalia,
- zużyte baterie i akumulatory,
- zużyty sprzęt elektryczny i elektroniczny,
- zużyte opony

5. Kto i w jakie pojemniki wyposaża nieruchomość?

Każda nieruchomość zamieszkała musi być wyposażona przez właściciela nieruchomości w pojemnik lub pojemniki na odpady zmieszane o pojemności co najmniej 110 l, których pojemność i ilość uzależniona jest od liczby mieszkańców oraz ilości wytwarzanych odpadów.

Dopuszcza się stosowanie pojemników 110, 240 i 1100 litrów przystosowanych do opróżniania przez samochody śmieciarki oraz kontenerów KP 5, KP 7, KP 10 o pojemności od 5 do 10 m³ przystosowanych do samochodów hakowych i bramowych.

Budynki wielorodzinne muszą być wyposażone również w pojemniki na odpady zbierane selektywnie o pojemno-

cd. ze str. 3

ści co najmniej 240 l:

- niebieski - z przeznaczeniem na papier,
- zielony - z przeznaczeniem na szkło,
- żółty - z przeznaczeniem na tworzywa sztuczne, odpady wielomateriałowe oraz metal.

6. Co ma wpływ na wielkość opłaty za gospodarowanie odpadami komunalnymi?

Wysokość opłaty za gospodarowanie odpadami komunalnymi zależy wyłącznie od ilości osób zamieszkujących daną nieruchomość oraz od tego czy na danej nieruchomości odpady będą zbierane selektywnie.

Na wielkość opłaty nie ma wpływu ilość wytwarzanych odpadów, ilość i pojemność pojemników oraz ilość worków z odpadami zbieranymi selektywnie.

7. Do kiedy i gdzie składać pierwszą deklarację o wysokości opłat za gospodarowanie odpadami komunalnymi?

Pierwszą deklarację należy złożyć do 31 maja 2013 r. w Urzędzie Gminy Marklowice - pokój 206.

8. Jak uiszczać opłatę za gospodarowanie odpadami komunalnymi?

O numerze konta bankowego na które należy uiszczać ww. opłatę właściciele nieruchomości zostaną poinformowani pisemnie do 1 lipca 2013 r.

Pierwsza płatność w 2013 roku będzie za III kwartał płatna do 15 października 2013 roku.

Później opłata wnoszona będzie przez Właścicieli nieruchomości bez wezwania za 3 kolejne miesiące kalendarzowe w następujących terminach:

- za I kwartał do 15 kwietnia danego roku,
- za II kwartał do 15 lipca danego roku,
- za III kwartał do 15 października danego roku,
- za IV kwartał do 28 grudnia danego roku.

Z prac Rady Gminy Marklowice

XXVIII Sesja Rady Gminy Marklowice 28 lutego 2013 r.

Rada Gminy po przyjęciu sprawozdania na temat obrony cywilnej w Urzędzie Gminy, które przedstawił inspektor Andrzej Job oraz stałych sprawozdań wójta gminy podjęła uchwały w następujących sprawach:

- zmiany statutu Międzygminnego Związku Komunikacyjnego w Jastrzębiu Zdroju
- uchwalenia „Wieloletniego programu gospodarowania mieszkaniowym zasobem Gminy Marklowice na lata 2013-2017
- zmiany uchwały nr XXVI/139/12 Rady Gminy Marklowice z dnia 20 grudnia 2012r. w sprawie sposobu i zakresu świadczenia usług w zakresie odbierania odpadów komunalnych od właścicieli nieruchomości i zagospodarowania tych odpadów, w zamian za uiszczoną przez właściciela nieruchomości opłatę za gospodarowanie odpadami komunalnymi
- przyjęcia programu opieki nad bezdomnymi zwierzętami oraz zapobiegania bezdomności zwierząt na terenie gminy Marklowice w 2013 roku
- przekazania środków finansowych dla Policji w Wodzisławiu Śląskim
- korekty do uchwały Nr XXVII/147/13 Rady Gminy Marklowice z dnia 31 stycznia 2013r. dotyczącej zmiany w budżecie gminy Marklowice na 2013 rok
- zmian w budżecie gminy Marklowice na 2013 rok
- zmian w Wieloletniej Prognozie Finansowej gminy Marklowice na 2013 rok

XXIX Sesja Rady Gminy Marklowice 26 marca 2013 r.

Rada Gminy po przyjęciu sprawozdań, podjęła uchwały w następujących sprawach:

- przyjęcia „Sprawozdania finansowego z działalności Instytucji Kultury za 2012 rok”.

- zmiany uchwały Nr XXVI/138/13 Rady Gminy Marklowice z dnia 20 grudnia 2012r. w sprawie Regulaminu utrzymania czystości i porządku na terenie gminy Marklowice,

- zmiany uchwały nr XXVI/142/12 z dnia 20 grudnia 2012r. w sprawie ustalenia wzoru deklaracji o wysokości opłaty za gospodarowanie odpadami komunalnymi składanej przez właścicieli nieruchomości na których zamieszkują mieszkańcy położonych na terenie gminy Marklowice,

- warunków i trybu składania deklaracji o wysokości opłaty za gospodarowanie odpadami komunalnymi za pomocą środków komunikacji elektronicznej,

- uchylenia uchwały Nr XXVII/149/2013 Rady Gminy Marklowice z dnia 31 stycznia 2013r. w sprawie ustalenia przebiegu istniejących dróg na terenie Gminy Marklowice,

- zmiany uchwały Nr XXXV/201/09 Rady Gminy Marklowice z dnia 31 sierpnia 2009r. w sprawie zaliczenia do kategorii dróg gminnych dróg lokalnych położonych na terenie gminy Marklowice nie zaliczonych do innych kategorii,

- zmiany uchwały Nr XLV/226/10 Rady Gminy Marklowice z dnia 25 lutego 2010r. w sprawie zaliczenia do kategorii dróg gminnych dróg lokalnych położonych na terenie gminy Marklowice nie zaliczonych do innych kategorii,

- zmiany uchwały Nr VI/28/11 Rady Gminy Marklowice z dnia 31 marca 2011r. w sprawie zaliczenia do kategorii dróg gminnych dróg lokalnych położonych na terenie gminy Marklowice nie zaliczonych do innych kategorii,

- zmiany uchwały Nr XIX/103/12 Rady Gminy Marklowice z dnia 27 marca 2012r. w sprawie zaliczenia do kategorii dróg gminnych dróg lokalnych położonych na terenie gminy Marklowice nie zaliczonych do innych kategorii,

Podróż w czasie

Ile żyje zdjęcie? Żyje dokładnie tyle, ile trwa nasza pamięć o nim. Niektóre żyją wiecznie, bo pamięć o nich to kanon wiedzy o świecie i o fotografii w ogóle."

(*Izabela Wojciechowska*)

2 lutego 2013 roku dzięki Stowarzyszeniu Miłośników Markłowic, odbyła się druga prelekcja poświęcona fotografiom Antoniego Fabera, zatytułowana „Podróż w czasie”.

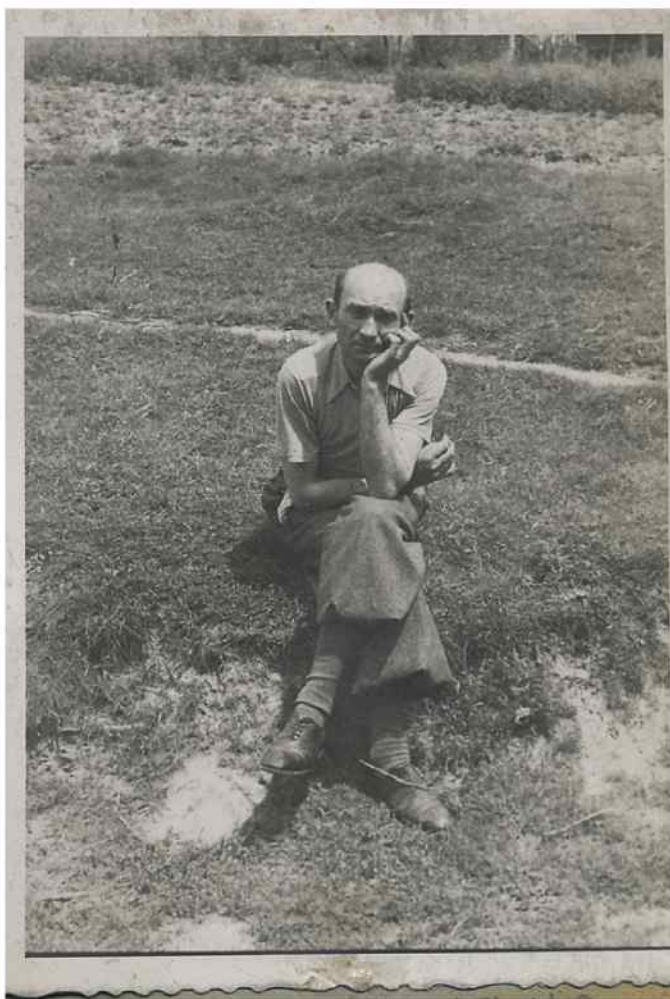
Mieliśmy okazję podziwiać kolejne, odkryte na nowo fotografie, jakie na kliszach utrwalił Antoni. Praca nad odświeżaniem archiwum jest bardzo czasochłonna, ale jest niesamowicie ciekawa. Przeglądanie starych fotografii, pozwała nam przenieść się w czasie i na nowo odczuć atmosferę tamtych lat. Przypomina to czytanie opowieści o przemijaniu, ponieważ zmienia się świat, zmieniają się obyczaje i nawyki, zmieniają się ludzie. Zmienia się stara fotografia. Nie zawsze pamiętamy kogo ona przedstawia, bo pamięć ludzka jest bardzo ulotna, a nie opisane zdarzenia szybko znikają wraz z ostatnimi świadkami ich zaistnienia.

W naszym archiwum, jest bardzo dużo fotografii, nie zawsze wiemy kogo przedstawiają, czasami trudno odpowiedzieć na proste pytanie... kto to jest, gdzie to było? Ciekawi nas jednak historia osoby na niej uwiecznionej, dlatego idea spotkań z fotografią Antoniego, to nie tylko wspomnienie tego, co było, ale i odkrycie nowej historii związanej z daną fotografią. Bo fotografia nie odchodzi w zapomnienie, a od każdego z nas zależy jak długo chcemy być uczestnikami podróży w czasie i pomóc starej fotografii żyć na nowo.

Prelekcja cieszyła się dużym zainteresowaniem, a licznie przybyli uczestnicy pomogli organizatorom odbyć wspaniałą podróż w czasie.

Bardzo serdecznie dziękujemy wszystkim uczestnikom za tak wspaniałe i bardzo miłe spotkanie. Mamy nadzieję, że kolejne spotkanie będzie również ciekawe i urzekające.

Rodzina Faber



Uwaga, nastąpi wyłączenie telewizji analogowej

W całej Polsce trwa proces cyfryzacji telewizji, polegający na zmianie nadawania sygnału – z analogowego na cyfrowy.

19 marca br. sygnał analogowy zostanie wyłączony w obszarze Beskidu Śląskiego i Żywieckiego, a także na terenie powiatu wodzisławskiego. Cyfryzacja telewizji zakończy się 20 maja, wtedy też nastąpi wyłączenie sygnału analogowego w Katowicach i centralnej części województwa. Zmiana sygnału z analogowego na cyfrowy przynosi korzyści przede wszystkim związane z jakością obrazu oraz liczbą dostępnych kanałów. Należy jednak pamiętać, że proces cyfryzacji wymaga dostosowania odbiorników telewizyjnych starego typu do odbioru sygnału cyfrowego, który jest nową technologią i nie wszystkie telewizory po-

siadają wbudowane urządzenie jego dekodowania.

Osobom, które zdecydowały się na korzystanie z sygnału cyfrowego zaleca się w pierwszej kolejności sprawdzić, czy telewizor ma wbudowany dekodery (DVB-T/MPEG-4). Jeżeli go nie posiada, należy dekodery dokupić i podłączyć.

Szczegółowe informacje dotyczące cyfryzacji telewizji naziemnej, instrukcję dostosowania swojego odbiornika telewizyjnego do odbioru sygnału cyfrowego oraz harmonogram wdrażania zmian można znaleźć na stronie internetowej www.cyfryzacja.gov.pl lub pod numerem telefonu 800 007 788 – jest to bezpłatna infolinia, czynna od poniedziałku do piątku w godzinach od 8:00 do 20:00.

Nasza okolica przed 250 laty

W 1740 roku wojska pruskiego króla najechały na austriacki wówczas Śląsk, który po kilkuletniej wojnie prawie cały znalazł się w rękach Prusaków. Już w 1743 król Prus Fryderyk II wysłał ekipę kartografów pod dowództwem majora Fryderyka Christiana von Wrede celem sporządzenia dokładnych map, prawie co zdobytych prowincji. Praca kartografów trwała dziesięć lat i w 1753 został opracowany atlas o nazwie *Kriegskarte von Schlesien*. Składał się on ze 195 arkuszy. Nie został wydany drukiem gdyż jako tajny wojskowy atlas pozostał tylko w jednym odręcznie rysowanym egzemplarzu. Przetrwał on na szczęście wojenne zawieruchy i znajduje się w berlińskim archiwum.

Różnymi drogami, między innymi dzięki wymianie z innymi entuzjastami starych map, udało się zdobyć arkusze przedstawiające okolice Wodzisławia, Żor i Jastrzębia. Obszar Markłowic został zamieszczony na arkuszu 36. Niska numeracja świadczy o początkowym wykonywaniu tych map. Pomiarów terenowych i aktualizacji danych na interesującym nas obszarze dokonano prawdopodobnie po roku 1749, ponieważ jako właściciel Markłowic Górnych jest już wymieniony Ernest von Bludowski, który w tym właśnie roku nabył je od Jana Jerzego Larysza.

Ogromnym walorem mapy Wredego jest szczegółowe ukazanie ówczesnie funkcjonującego układu komunikacyjnego. Przedstawiona sieć dróg ukształtowała się najprawdopodobniej już w średniowieczu. Główna dro-

ga z Wodzisławia przez Markłowice Dolne i Górne do Żor pokrywa się mniej więcej z przebiegiem dzisiejszym. Zaznaczony jest również gościniec z Wodzisławia przez Grodzisko do Połomii (dzisiaj ul. Szymanowskiego). Ciekawostką może być fakt że istniała już wówczas droga łącząca Markłowice Górne z Grodziskiem (to dzisiejsza ulica Krakusa). Nie istnieją jeszcze zabudowania Kolonii Chałupki ani Pragi i Małej Pragi. Te przysiółki zaczynają się formować dopiero w drugiej dekadzie XIX wieku. Las Królewiołk na Wilczku sięga głęboko w kierunku Połomii. Trakt z Markłowic Górnych do Świerklan prowadził

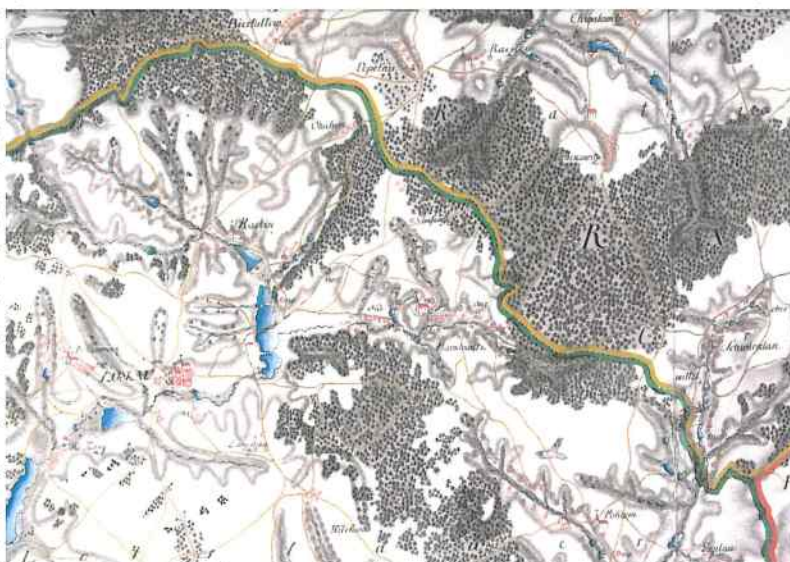
wówczas w większości przez las. Na tej XVIII-wiecznej mapie wyraźnie widoczny jest już gościniec z Wilczka do Jankowic przez las Królewiołk (na terenie Markłowic to dzisiejsza ul. Świerkowa).

Zaznaczona na mapie lokalna droga od kościoła w Markłowicach na północny-zachód pokrywa się w znacznej części z dzisiejszą ulicą Wiśniową.

Zaznaczone są również na obszarze Markłowic trzy funkcjonujące wówczas młyny.

Dwa w Markłowicach Dolnych i jeden w Markłowicach Górnych na Wilczku. W dolinie Leśnicy i Radlińskiego Potoku widoczny jest ciąg stawów z młynem na Kisielowcu oraz tartakiem przy drodze starowodzisławskiej do Połomii. Groblą stawu zwanego Wałkownik prowadziła droga do Markłowic a dalej do Żor.

Kazimiera Kłosok



Na marginesie każdego arkusza znajduje się spis miejscowości zamieszczonych na danym arkuszu z nazwiskiem właściciela, liczbą chłopów pełno-rolnych, zagrodników, chałupników oraz liczbą koni przydatnych dla wojska. Dane dla Markłowic przedstawiają się następująco:

N a z w a miejscowości	Właściciel miejscowości	chłopi pełno-rolni	zagrodnicy i chałupnicy	liczba koni
<i>Ober Marklowitz</i>	<i>Ernest Lebereht von Bludowski</i>	8	22	32
<i>Nieder Marklowitz</i>	<i>Guidobald von Ditrichstein</i>	8	28	14

Wielkanocne tradycje

25 marca cała społeczność marklowickiego gimnazjum oraz zaprzyjaźnionych stonawskich szkół spotkała się na Wielkanocnych tradycjach realizowanych w ramach projektu „Dwa kraje – wspólny cel”.

W auli gimnazjum spotkało się 280 uczestników polsko-czeskiego działania, którzy wspólnie poznawali tradycje i zwyczaje związane z obchodami Świąt Wielkiejnocy. Dyrektor Zakładni Skoly w Stonawie był pod dużym wrażeniem wiedzy religijnej polskiej młodzieży, która rywalizowała ze sobą w konkursie „Jeden z dziewięciu”. Była wymagana wiedza dotycząca nie tylko liturgii kościelnej, ale przede wszystkim ogólna znajomość zwyczajów i tradycji wielkanocnych. Później na scenie pojawiły się panie z Koła Gospodyń Wiejskich, które opowiedziały o świętach i zaśpiewały kilka utworów, wprowadzając wszystkich w świąteczny nastrój. Na koniec pani dyrektor

Halina Winkler w asyście wielkanocnego zajączka wręczyła nagrody będące podsumowaniem trzech konkursów wielkanocnych dla trzech kategorii wiekowych na: kartkę, jajko i palmę wielkanocną. W konkursach wzięli udział przedszkolacy i uczniowie ze wszystkich placówek oświatowych Markłowic i Stonawy. Spotkanie zakończyło się świątecznymi życzeniami i drobnym upominkiem od wielkanocnego zajączka.

Koordinatorem działania i wszystkich wielkanocnych konkursów była pani Bożena Szlufik.

Projekt współfinansowany jest z Europejskiego Funduszu Rozwoju Regionalnego oraz z budżetu państwa „Przekraczamy granice”



Każdy musi mieć skrzynkę pocztową

Od 1 stycznia w życie wchodzi w życie nowe przepisy pocztowe. Na ich podstawie Poczta Polska przestanie być monopolistą w zakresie przesyłek do 50 gram. Skorzysta na tym powinni klienci. Okazuje się jednak, że w nowelizacji znalazły się również inne, dość kontrowersyjne zapisy...

Według zapisów zawartych w nowelizacji ustawy o prawie pocztowym na drzwiach lub ogrodzeniu każdego domu musi znajdować się skrzynka pocztowa. Jej brak może skutkować mandatem w wysokości... 10 tysięcy złotych - donosi „Rzeczpospolita”.

To jednak nie wszystko. Samo posiadanie skrzynki pocztowej jeszcze nas przed mandatem nie uchroni. Konieczne jest jeszcze zapewnienie do niej łatwego dostępu. Trzeba więc pamiętać, by regularnie odśnieżać drogę do skrzynki pocztowej ani nie umieszczać na niej trudnych do sforsowania przeszkód. Inaczej, możemy zapłacić pokaźną karę.

Prawo pocztowe

Art. 127. 1. Karze pieniężnej podlega, kto nie realizuje obowiązku umieszczenia oddawczej skrzynki pocztowej albo umieszcza oddawczą skrzynkę pocztową niespełniającą wymogów, o których mowa w art. 40.

2. Karę pieniężną wymierza się po przeprowadzeniu kontroli wszczętej na podstawie zawiadomienia o naruszeniu obowiązków, o których mowa w ust. 1.

3. Wysokość kary pieniężnej wynosi od 50 złotych do 10.000 złotych. Ustalając wysokość kary pieniężnej, Prezes UKE bierze pod uwagę stopień szkodliwości czynu.

4. Prezes UKE może odstąpić od wymierzenia kary, jeżeli stopień szkodliwości czynu jest znikomy, a podmiot zaprzestał naruszania prawa lub zrealizował obowiązek.

Seweryn Sołtys
źródło: Fotorzepa

Laureaci olimpiad

W marcu 2013 r. zakończył się ostatni etap Wojewódzkich Konkursów Przedmiotowych dla gimnazjalistów.

Gimnazjum w Markłowicach może pochwalić się 3 tytułami laureatów:

Radosław Marszolik z kl. III c został laureatem Wojewódzkiego Konkursu z Matematyki i Fizyki, natomiast Paweł Pękała z kl. II c został laureatem Wojewódzkiego Konkursu z Matematyki. Uczniowie pracowali pod okiem pani Bernadety Pukowiec oraz Joanny Dziwok. Gratulujemy uczniom, ich rodzicom oraz nauczycielom przygotowującym uczniów do konkursów.



Plastyczny Sukces Uczniów Szkoły Podstawowej Nr 1

W marcu 2013 r. w Szkole Podstawowej im. W. Woźniaka w Czyżowicach zorganizowano Powiatowy Konkurs Plastyczny „Wielkanocne Zwierzątka”.

Spośród 321 nadesłanych prac z terenu powiatu wodzisławskiego jury wyłoniło 30 najciekawszych i tak oto wśród prac nagrodzonych znalazły się prace uczniów Szkoły Podstawowej nr 1 w Markłowicach. Opiekunami dzieci były: p. Teresa Wrona i p. Sabina Durczok ze świetlicy szkolnej.

Nagrodzeni w kategorii kl. I-III technika płaska: II miejsce Weronika Skurak z klasy II oraz ex aequo Karolina Niemiec z kl. II. Technika przestrzenna: III miejsce Julia Kotula z klasy III. W kategorii kl. IV-VI technika przestrzenna: Emilia Firut z kl. IV.

Nagrodzonym Serdecznie gratulujemy i życzymy dalszych sukcesów



WYNIKI IX-tego HALOWEGO TURNIEJU PIŁKI NOŻNEJ O PUCHAR PRZEWODNICZĄCEGO RADY GMINY MARKLOWICE

Do turnieju zgłosiło się 9 drużyn (w sumie 51 uczestników), które w drodze losowania zostały podzielone na dwie grupy: A (5 drużyn) i B (4 drużyny).

W I fazie turnieju drużyny w grupach rozegrały mecze systemem „każdy z każdym”, po której zgodnie z obowiązującym regulaminem rozgrywek do fazy półfinałów awansowały:

Grupa A:

I miejsce MARAKANA **10pkt.** **II miejsce** HODOWCY DROBNEGO INWENTARZA **10pkt.**

Grupa B:

I miejsce FC GÓRNIOK **7pkt.** **II miejsce** FC RANDAOEL **5pkt.**

Następnie rozegrano mecze półfinałowe:

MARAKANA - FC RANDAOEL : **4 - 1**,
HODOWCY DROBNEGO INWENTARZA - FC GÓR-

NIOK : **3 - 0**.

W meczu o III miejsce FC GÓRNIOK wygrał z FC RANDAOEL **4 - 0**.

W finale doświadczona MARAKANA nie pozostawiła złudzeń młodej drużynie HODOWCÓW DROBNEGO INWENTARZA wygrywając **7 - 0**.

Tym samym MARAKANA po raz IV-ty w historii turniejów (wyrównując ilość zwycięstw KADRY) zdobyła Puchar Przewodniczącego Rady Gminy Markłowice.



PASOWANIE NA CZYTELNIKA W SP2

4.03.2013r. odbyło się uroczyste pasowanie na czytelnika uczniów klasy pierwszej.

Najpierw pierwszoklasistów przywitał kolorowy korowód postaci bajkowych, następnie przyszli czytelnicy zostali zapoznani z regulaminem i zasadami wypożyczenia książek, po czym każdy pierwszoklasista został uroczystie pasowany przez „Najstarszą Książkę” na czytelnika szkolnej biblioteki. Uroczystość zakończyła się rozdaniem dyplomów, zakładki do książek oraz pamiątkowym zdjęciem naszych nowych czytelników.



DZIEŃ KOBIET W SP2

Dnia 8 marca bieżącego roku w naszej szkole odbyła się akademie z okazji Dnia Kobiet. Konferansjer Mateusz Musioł przywitał wszystkie Panie i Dziewczynki. Później rozpoczęła się część artystyczna przygotowana przez chłopców. Po występie odśpiewali Sto Lat, wręczyli upominki i kwiaty. Następnie odbył się pokaz mody szkolnej, gdzie zostały zaprezentowane stroje. Dużo emocji wzbudziło wybieranie Dżentelmena Klasowego.

A oto szkolni dżentelmeni: klasa I - Krzysztof Fajkis i Oskar Luks; klasa II - Adrian Konieczny i Mateusz Mika; klasa III - Dawid Zaliński i Bartosz Sitko.



WIOSENNE WARSZTATY

Wielkanocne warsztaty w SP 2 cieszyły się wielkim zainteresowaniem



W ramach zajęć regionalizmu szkoła zaproponowała dzieciom uczestnictwo w zajęciach edukacyjno – warsztatowych: WIOSENNE WARSZTATY O TEMATYCE WIELKANOCNEJ, ze szczególnym uwzględnieniem tradycji wykonania śląskiej palmy wielkanocnej. Zaproszone panie: Janina Moj i Maria Fojcik należące do Koła Gospodyń Wiejskich w Markłowicach, zapoznały uczestników spotkania z wyglądem oraz ze sposobem wykonania śląskiej palmy wielkanocnej, jak również zaprezentowały zebranym przepiękne pieśni ludowe we własnym wykonaniu. Uczestnicy spotkania mieli możliwość wykonania pisanki wielkanocnej, a na zakończenie otrzymali: krótką fiszkę „ŚLĄSKA PALMA WIELKANOCNA”, gałązkę rośliny, która powinna znaleźć się w śląskiej palmie („kokoc”) oraz słodką niespodziankę. Warsztaty cieszyły się bardzo dużym zainteresowaniem.

Nauczyciele wymieniali doświadczenia

W dniach 25 i 26 stycznia 2013 r. podczas wyjazdowej konferencji nauczycieli w Wiśle odbyło się Działanie V projektu „Dwa kraje – wspólny cel” realizowanego przez marklowickie gimnazjum.

W czasie 2-dniowego seminarium nauczyciele Gimnazjum w Markłowicach i ZS w Stonawie wymieniali się doświadczeniami z zakresu pracy metodą projektu. Tematem przewodnim seminarium było: „Praca metodą projektu w różnych systemach oświatowych”. Wystąpiło 8 prelegentów, którzy w bardzo ciekawy sposób opowiadali o swoich doświadczeniach projektowych, wskazywali na twórcze i ambitne metody pracy z młodzieżą. Strona polska omawiała przede wszystkim realizowane projekty edukacyjne zgodne z Rozporządzeniem MEN, w których masowo uczestniczyła młodzież gimnazjum, np. „20 lat wspólnie”, „Młody obywatel”; natomiast Czesi skupili się na projektach uniijnych oraz działaniach profilaktyczno-wychowawczych o charakterze jednodniowych akcji. Seminarium to było świetnym sposobem na poznanie różnych metod pracy, dawało możliwość zweryfikowania efektów projektowych oraz podpatrzenia ciekawych rozwiązań metodycznych. Efektem końcowym działa-



nia będzie broszura wydana na podsumowanie projektu a dotycząca omawianych podczas seminarium zagadnień. Projekt współfinansowany jest z Europejskiego Funduszu Rozwoju Regionalnego oraz z budżetu państwa „Przekraczamy granice”

POPIS RECYTACJI W SP2

W dniu 11.04.13 roku już po raz 14-sty odbył się Gminny Konkurs Recytatorski pod hasłem „Sport w poezji”. Komisja w składzie: pani Czesława Somerlik przedstawiciel Urzędu Gminy Markłowice, pani Teresa Wrona wychowawca świetlicy SP1 Markłowice i pan Janusz Majewski animator kultury z ramienia MOK-u w Radlinie wyłoniła następujących uczniów w poszczególnych grupach wiekowych: kategoria klas pierwszych: I miejsce Kinga Gawlina - SP 2 Markłowice, II miejsce Paweł Reclik - SP 1 Markłowice, III miejsce Paweł Kotula - SP 1 Markłowice; kategoria klas drugich: I miejsce Mateusz Musioł - SP 2 Markłowice, II miejsce Dżesika Polak - SP 1 Markłowice, III miejsce Emilia Witek - SP 1 Markłowice; kategoria klas trzecich: I miejsce Tobiasz Konieczny - SP 1 Markłowice, II miejsce Kamil Czapla - SP 2 Markłowice, III miejsce Emila Nawrat - SP 1 Markłowice. Wszystkim serdecznie gratulujemy!



Drużyna z Markłowic najlepsza w powiecie

12 marca 2013 roku w PPP w Wodzisławiu Śl. odbył się XII Powiatowy Konkurs Ortograficzno - Artystyczny dla uczniów z dysleksją pod hasłem „Z dysleksją przez prerię”. W finale rozgrywek uczniowie musieli wykazać się bardzo dobrą znajomością zasad ortograficznych, spostrzegawczością, dobrym słuchem, umiejętnością rzutu do celu i logicznego myślenia. Ponadto uczniowie przygotowali pięciominutowy film zgodny z tematem konkursu, stroje i prezentację grupy z elementami tańca country. Wszyscy wspólnie się uczyli, ale przede wszystkim dobrze się bawili, a w efekcie końcowym po podliczeniu wszystkich punktów, drużyna z Markłowic w składzie: Patrycja Tolarz z klasy III c, Michał Kocuper z klasy III a oraz Aleksander Morgała z klasy II a okazała się najlepsza i już po raz czwarty z rzędu zajęła I miejsce w powiecie. Do konkursu przygotowywała uczniów pani wicedyrektor SP 1 Anita Górecka.

Akademia Nauki – podsumowanie projektu „Od zabawy do nauki”



To niezwykle wydarzenie miało miejsce w Akademii Wyobraźni w Markłowicach w dniu 28.02.2013r. Akademia Nauki, była finałem prowadzonych przez pół roku działań w ramach projektu „Od zabawy do nauki”- współfinansowanego z Europejskiego Funduszu Społecznego w ramach Programu Operacyjnego Kapitał Ludzki. Beneficjentem programu było Stowarzyszenie Zastępczego Rodzicielstwa „My dzieciom” w Rybniku. Do gości honorowych spotkania należał sam prezes Stowarzyszenia Pan Ryszard Wróbel, który zachwycony był umiejętnościami i wiedzą jaką prezentowały dzieci. W obecności rodziców i z rodzicami, poszczególne grupy wykonywały doświadczenia i eksperymenty z dziedziny fizyki i chemii, wyciągały wnioski, używając słownictwa dziedzinowego. To z pewnością nie żarty – śmieje się Ewa Winkler dyrektor przedszkola i dodaje: – Ten temat nie jest zarezerwowany tylko dla starszych uczniów szkół, nasze przedszkolaki radzą sobie bardzo dobrze z tą płaszczyzną nauki. Rodzice z podziwem patrzyli na swoje pociechy, a potem mieli możliwość samodzielnego eksperymentowania. Zajęcia w ramach projektu prowadziła Pani Monika Hejczyk z firmy Alfa i Omega, która przedstawiła rodzicom prezentację multimedialną z przebiegu wszystkich prowadzonych zajęć. Tematy powalały niektórych słuchaczy, którzy patrzyli i słuchali z niedowierzaniem, że to w przedszkolu można tak łatwo i prosto interpretować „rzeczy trudne”. Mieszaniny, jeszcze każdy pamięta ze szkoły, może dy-

fuzję, obwody, przewodniki, izolatory też, ale siły adhezji, PH roztworów, gęstości, napięcia powierzchniowe i wiele innych nie. Dzieci pracowały nie tylko prostych sprzętach, ale i na profesjonalnych, które można spotkać w pracowniach fizyki i laboratoriach chemicznych. Była dobra zabawa połączona z edukacją, słodki poczęstunek i podziękowania skierowane do rodziców, prowadzącego i koordynatorów. Wszystkie osoby tam zgromadzone łączyło jedno – służba dziecku w zakresie spełniania jego oczekiwań rozwojowych. Przez sześć miesięcy nasze dzieci wędrowały po niezwyklej, fantastycznej ścieżce rozwoju, która umożliwiła im samodzielne działanie, poszukiwanie, odkrywanie, współtworzenie i tworzenie i wreszcie osiągnięcie sukcesu. W tym wieku jest to niezwykle ważne dla dziecka. – Wszystko po to, by umiało ono w przyszłości z wyobraźnią, ciekawością i marzeniami iść przez życie, by potrafiło zmieniać teraźniejszość w przyszłość i odkrywać własne sposoby twórczego, kreatywnego bycia w świecie i nieustannego przekraczania samego siebie – mówi dyrektor przedszkola. W naszym przedszkolu rozwijamy inteligencje wielorakie i ten projekt doskonale nam uzupełnia ten kierunek działań, jak i zakończony wcześniej projekt „Scena bez Barrier „ i dodam bogata oferta przedszkola w różnorakie kluby zainteresowań. Inspirujące środowisko edukacyjne i przyjazna atmosfera to, w istocie, już połowa sukcesu.

Dzień na Opak

Nasz Świat już dawno został uporządkowany i nic nie stoi do góry nogami. Do przedszkola w dniu 05.04.2013r. wpadła mała Psota – pokrećła pomieszała i na opak wszystko poprzestawiała. Wszystko więc w tym dniu było nie tak i stało „na opak”. Najwięcej radości, z tego dnia, miały dzieci, bo taka psota to nic innego, jak posmak dobrej zabawy, a w przedszkolu o to właśnie chodzi. Dzieci zaskakiwała każda minuta tego dnia, bo zamiast śniadania było drugie śniadanie, zupełnie zastępowało od razu drugie danie i to podane przez nauczycieli, bo panie z obsługi stały w tym dniu „przy tablicach”. To nie koniec tych dziwadeł, bo dzieci zamiast swojej sali zajmowały inną, mebelki wszędzie poprzestawiano a krzeselka stały do góry nogami. Misie spały na półkach a wózekkach samochody. Na tablicach wszystkie obrazki powariowały i literki też fikały do góry nogami. Pani dyrektor tyłem zwrócona witała dzieci słowami – do widzenia. Zamiast zajęć była zabawa: w słowa na opak, ruch pomyłony, „malowanki z innej bajki”, twórcze myślanki, przebieranki i inne cuda - nie z tej ziemi. Tak bardzo dzieci ta nienormalność bawiła, że wszyscy zapragnęli wszystkich takich dni. Pani dyrektor zrozumiała to jednak na opak i na kolejny dzień „na opak” trzeba będzie zaczekać rok.

Światowy Dzień Czekolady w Akademii Wyobraźni

Kolejny niezwykle dzień w Akademii Wyobraźni - dzień brązowy, odbył się 12 kwietnia 2013r. Od rana było brązowo, bo tak przebrana była cała społeczność przedszkola i słodko, bo któż nie lubi czekolady. Główna uroczystość poświęcona wykwintnej i eleganckiej solenizantce odbyła się w sali widowiskowej, gdzie dzieci poznały historię czekolady, która liczy około 3000 lat, jej rodzaje i smaki, proces powstawania i wartości odżywcze. Potem odbyła się degustacja przeróżnych wyrobów czekoladowych. Nie mogło zabraknąć gorącej czekolady i czekoladowego tortu. Największą jednak niespodzianką dla dzieci okazała się czekoladowa fontanna - czekolada lała się i lała mówi pani dyrektor, a dzieciom bardzo się to podobało i równie dobrze smakowało - dodaje. W tym, dniu w istocie każde dziecko mogło, do woli, zasmakować wszystkich czekoladowych słodkości, a było ich bardzo wiele. Przewidziano też liczne konkurencje sportowe, by umożliwić każdemu dziecku spalanie nadmiaru energii i kalorii. Energia była, dobre nastroje też, więc zabawa trwała aż do samego obiadu. Czekoladowe wypieki dzieci, rodzice mogli zakupić w przedszkolnej mini cukierni, uruchomionej okazjonalnie na to właśnie święto. Każdy z rodziców mógł też zakosztować smaku czekoladowej fontanny.



Grajmy na Bum, Bum Rurkach



Niezwykłe warsztaty muzyczne odbyły się w grupach przedszkolnych dzieci 5 letnich.

Takiej zabawy chyba jeszcze tam nie było. Przez ponad 1,5 godziny każda z grup, brała aktywny i twórczy udział w zabawach prowadzonych przez pana Dawida z Krakowa - trenera pracy z rurkami dźwiękowymi. Te kolorowe i muzyczne tuby są ulubioną zabawką edukacyjną nauczycieli muzyki w wielu krajach świata - opowiada pani dyrektor. Bum, Bum Rurki dają bowiem nieograniczone możliwości zabawy w edukacji muzycznej. Świetnie sprawdzają się w nauczaniu trzech podstawowych elementów muzycznych: rytmu, melodii oraz harmonii. Najważniejsze, że tuby bardzo podobają się dzieciom, bo są lekkie, dokładnie nastrojone i kolorowe. Kolorystyka odpowiada określonym dźwiękom gamy. Możliwości tworzenia muzyki są tu nieograniczone, a Bum, Bum Rurki inspirują każde dziecko swoim dźwiękiem - dlatego cieszę się, że posiadamy tak atrakcyjną pomoc dydaktyczną w przedszkolu, którą przywozłam z Forum w Krakowie - dodaje pani dyrektor. To z pewnością był kolejny dzień, który można zaliczyć do bogatej już kolekcji- „dni niezwykłych w przedszkolu”.

Miało być a nie było

Uroczystość poświęcona nadejściu kalendarzowej wiosny pod hasłem „przebudzenie” odbyła się 21 marca 2013r. w Przedszkolu Akademia Wyobraźni w Markłowicach. Mimo iż aura tego dnia stała w ogromnej sprzeczności z wiosenną atmosferą jaka panowała w sali widowiskowej placówki i tak nic nie stanęło na przeszkodzie by się odbyła. Przedszkole stanowiło, w tym dniu, samotną wyspę w stosunku do całego zimowego i mroźnego otoczenia, bo tylko tam było ciepło, zielono i słonecznie. Całe przedszkole pełne było wiosennych widoków, smaków, zapachów i wiosennych nastrojów – przecież to był nasz „zielony dzień”. Paradoxy istnieją od zawsze i tym razem aura była istnym zaprzeczeniem w stosunku do przebudzenia wiosennego. Uroczystość się odbyła i miała wymiar czysto wiosenny. Dla dzieci przewidziano szereg konkursów edukacyjnych, które utrwalały w umysłach dzieci pojęcia wiosennego przebudzenia. Dzieci zgodnie z wachlarzem tęczy przechodziły przez różne krainy inteligencji wielorakich w których układały rymowanki o wiosnie, wykonywały korale dla Pani Wiosny uwzględniając powtarzający się rytm, brały udział w zabawach twórczych, eksperymentalnych, tworzyły kompozycje wiosenne w formie kwicistego dywanu, topiły lody i muzykowały akompaniując na własnoręcznie wykonanych instrumentach. W krainach intrapersonalnej i interpersonalnej przy pomocy lizaków: słoneczka i gradowej chmurki dokonywały samooceny pracy własnej i pracy kolegów. Całość „zielonej imprezy” dopełniła wiosenna prezentacja



i scenki humorystyczne w wykonaniu nauczycieli i pracowników przedszkola. W ogrodzie przedszkolnym, spowitym śniegiem i mrozem, nie znaleziono pierwszych oznak wiosny, ale Pani Wiosna ubrana w kwiecie sama odwiedziła je w przedszkolu przynosząc każdemu dziecku rumiane jabłuszko. Przebudzenia wiosennego, w istocie, w tym dniu nie było, ale serca wszystkich przepętniało uniesienie i nadzieja na jej rychłe objawienie.

Światowy Dzień Wody Niebieski Dzień w Przedszkolu

Każdego roku 22 marca w przedszkolu, jak za dotknięciem czarodziejskiej różdżki, wszystko staje się niebieskie. Każdy przedszkolak wie, że swoim przebraniem i postawą podkreśla w tym dniu znaczenie słodkiej wody dla życia na Ziemi, oraz konieczność zrównoważonego zarządzania jej zasobami. Wychodząc na zewnątrz „niebieskie” przedszkolaki manifestują ten problem całej społeczności lokalnej. Odwiedzając Urząd Gminy Markłowice i placówki oświatowe docierają do osób decyzyjnych i osób mających wpływ na poprawę jakości edukacji w kwestii wody. – Bez wody nie ma życia i nie będzie też nas – mówi Kamil z przedszkola. Przedszkolaki wiedzą jakie znaczenie ma woda dla życia, wiedzą też, że woda potrzebna jest przy produkcji żywności, dla rolnictwa i przemysłu. Bez niej nie obejdzie się przemysł energetyczny i transport. Woda to również rzeki, jeziora i morza to miejsca gdzie bujnie i pięknie rozwija się przyroda i gdzie tak bardzo lubimy odpoczywać - wymieniają dzieci sześciolatki. Znaczenia wody w istocie nie można przecenić, ale już ponad miliard mieszkańców naszej

Ziemi ma trudności z dostępem do wody pitnej. Dane są alarmujące dlatego Zgromadzenie Ogólne ONZ ogłosiło rok 2013 Międzynarodowym Rokiem Współpracy w Dziedzinie Wody. Przedszkole pilnie przygotowało się do obchodów tego dnia, nie wspominając już o dominiującym błękitcie w całej placówce i na obiekcie zewnątrz, dzieci miały prezentację „Jestem kroplą wody” na sali widowiskowej, wykonywały liczne eksperymenty z wodą określając jej smak zapach i wygląd, obserwowały pływanie i tonięcie różnych materiałów, tworzyły mieszaniny jednorodne i niejednorodne, budowały małe oczyszczalnie, badały obecność wody w owocach i warzywach, określały sposoby zużycia wody w domu, przedszkolu i różnych gałęziach przemysłu. Dla relaksu przeszły trening autogeny prowadzony przez przedszkolnego psychologa pt. „Wędrowka kropli wody” i na zakończenie wspólnych zabaw wykonały grupowe prace plastyczne – W toni morskiej. Zespół artystyczny Pyrtek – przedstawił „symfonię morską”, a pracownicy przedszkola scenki muzyczne „Kropla wody”, „Ciągłe pada”

Wizyta studyjna w Hiszpanii



W dniach 6-12.04.2013 r. 7-osobowa grupa z Gimnazjum w Markłowicach wzięła udział w wyjeździe studyjnym do Majreny (nieдалеко Seville) w Hiszpanii. Wszystkich przywitała na lotnisku przepiękna pogoda, która towarzyszyła całej wizycie organizowanej w ramach programu Comenius „Food Culture Exchange”. Uczniowie poznawali tradycje kulinarne, których uwieńczeniem była degustacja hiszpańskiej paelli zorganizowana na terenie tamtejszej szkoły. Dodatkowo uczestnicy wizyty poznali zabytki Seville, odpoczywali na plaży oceanicznej oraz brali udział w pokazach flamenco. Był to doskonały czas na nawiązanie bliższych znajomości, tym bardziej że temperament Hiszpanów przypadł do gustu wszystkim pozostałym partnerom europejskim.

Informacja o przetargu

Dnia 3 kwietnia odbył się przetarg na sprzedaż nieruchomości położonych przy ul. Pawła Musioła. Działka nr 1078/22 o pow. 0,1063 ha została sprzedana za kwotę 66 tys. 70 zł (cena wywoławcza 65 tys. 400 zł). Działka o numerze 1071/22 i pow. 0,0743 ha nie znalazła nabywcy. Na nieruchomość wkrótce zostanie ogłoszony kolejny przetarg

Mażoretki na obozie



W dniach 22-24 luty 2013 odbył się mini obóz mażorettek zespołu Aplauz. Podczas wspólnie spędzonego czasu mażoretki poświęciły cenne godziny na rozwijanie swoich tanecznych, a nieraz również akrobatycznych umiejętności i pasji. Pierwszego dnia wszystkie uczestniczki zostały zakwaterowane w gimnazjum im. M Gruchmanowej w Markłowicach i rozpoczęły trening pod czujnym okiem instruktora Ilony Świerczek i trenera Jerzego Grech. W trakcie zajęć tancerki uczyły się nowych układów tanecznych, a w przerwach był czas na posiłki i dobrą zabawę. Całe zgrupowanie przebiegło w bardzo miłej atmosferze, uczestniczki były bardzo zdyscyplinowane. Zarówno zawodniczki jak i sztab szkoleniowy są niezmiernie zadowoleni z warunków, jakie im stworzono. Należy dodać, że warunki noclegowe, sanitarne jak i jakość żywienia były na najwyższym poziomie. Szczególne podziękowania za pomoc w przygotowaniu mini obozu kierujemy do: rodziców którzy poświęcili swój cenny czas, Pani Dyrektora Halinie Winkler oraz Pizzerii Tropikalna Wyspa w Markłowicach. Pozostaje mieć nadzieję że jeszcze będzie możliwość powtórzenia takiego mini obozu.

Stowarzyszenie Artystyczne Zespołu Aplauz

Jubilaci

Marzec

80 lat
Eryk Szostek

85 lat
Aniela Szypuła
Eryk Krótki
Józef Rączka

90 lat
Matylda Salamon

96 lat
Gertruda Tiołka

Kwiecień

80 lat
Franciszek Fojcik
Kazimierz Solik
Natalia Byczek
Salomea Dudek

85 lat
Maria Szypuła

97 lat
Józef Rączka

50-lecie małżeństwa
Helena i Jerzy Paszenda

Irena i Henryk Kłosok – jubilaci obchodzący swój jubileusz w 2012 roku.

OPS przygotowuje na rynek pracy

Tegoroczna realizacja projektu systemowego pn.: „Efektywne formy przeciwdziałania wykluczeniu społecznemu w gminie Marklowice” współfinansowanego przez Unię Europejską w ramach Europejskiego Funduszu Społecznego rozpoczęła się z początkiem bieżącego roku. Grupę docelową projektu tworzy 6 kobiet i 2 mężczyzn. Są to osoby niepracujące, zamieszkujące gminę Marklowice, korzystające z pomocy Ośrodka Pomocy Społecznej

w Markłowicach, zagrożone wykluczeniem społecznym, głównie z powodu bezrobocia. Założeniem projektu jest podwyższenie ich statusu zawodowego i społecznego przez odpowiednie przygotowanie do wejścia na rynek pracy oraz integrację ze społeczeństwem. W najbliższym czasie planowana jest realizacja treningu umiejętności psychospołecznych, następnie treningu umiejętności społecznych oraz szkolenia z doradcą zawodowym.

Posiedzenie Zespołu Roboczego ds. eksploatacji w Polu Marklowice

W dniu 5.04.2013 r. odbyło się kolejne posiedzenie Zespołu Roboczego ds. eksploatacji w Polu Marklowice. W skład zespołu wchodzi przedstawiciele KWK Jankowice, KWK Marcel, Okręgowego Urzędu Górniczego w Rybniku i Gminy Marklowice. Tematyką posiedzeń tego zespołu są bieżące sprawy dotyczące ochrony powierzchni związane z realizacją planów ruchu tych kopalni, a posiedzenia odbywają się raz na kwartał.

Polu Marklowice stanowi część obszaru górniczego „Radlin I” KWK „Marcel” o powierzchni około 20,5 km² i usytuowane jest na obszarze gmin Marklowice, Świerklany i Mszana. Eksploatacja górnicza jest tu prowadzona od 1978 r. Eksploatację górniczą w tym rejonie aktualnie prowadzą kopalnie „Marcel” i „Jankowice” a kopalnia „1 Maja” zakończyła eksploatację w marcu 2001 roku. Duże zasoby węgla w tym polu dają możliwość eksploatacji na kolejne około 26 lat dla KWK „Marcel” i około 38 lat dla KWK „Jankowice”.

Projektowana eksploatacja w planach ruchu na lata 2013-2015 oparta została na podstawie pozytywnie zapiniowanego przez Komisję ds. Ochrony Powierzchni przy WUG „Programu eksploatacji złoża i ochrony powierzchni kopalni „Marcel” i „Jankowice” w Polu Marklowice na lata 2013-2015 przy uwzględnieniu uwag zawartych w pismach Urzędu Gminy z października 2012 roku. Ponadto w opinii Wójta Gminy do tych planów ruchu zwrócono kopalniom uwagę na potrzebę optymalizacji sposobu naprawiania szkód górniczych (budynki nadmierne wychylone).

Przedmiotem bieżącego posiedzenia Zespołu Roboczego były n/w zagadnienia:

- wykonanie planu napraw szkód górniczych za 2012 rok,
- aktualna eksploatacja górnicza w „Polu Marklowice”,
- stan realizacji harmonogramu prowadzonych działań w zakresie budynków zakwalifikowanych do rektyfikacji,
- stanu realizacji problemu zaniku wody w rejonie gminnego ośrodka sportu.

W zakresie wykonania planu napraw szkód górniczych za rok 2012 kopalnie:

- „Marcel” - na zaplanowane 642 obiektów, zrealizowała remonty w 581 obiektach, a w 109 obiektach na koniec grudnia 2012r. prace znajdowały się w toku,
- „Jankowice” - łącznie naprawiono 65 obiektów, 2 obiekt-

ty znajdowały się w toku realizacji, co stanowi 88% planu rzeczowego (zaplanowano wyremontowanie 76 obiektów).

Na 2013 rok zaplanowano wykonanie remontów w 586 obiektach (kop. „Marcel”) i wykonanie 67 zadań w tym wyremontowanie 42 obiektów (kop. Jankowice”).

W bieżącym roku kopalnia „Marcel” przeprowadzi naprawy szkód górniczych na: u. Zgody, ul. Okrężnej, ul. Jankowickiej, ul. Mroza, ul. Kormoranów, ul. Długiej i ul. Krakusa, natomiast kopalnia „Jankowice” planuje wyremontować ul. Kwiatową i ul. Jarzębinową.

Aktualnie w Polu Marklowice kopalnie prowadzą eksploatację siedmioma ścianami (4 kop. „Marcel” i 3 kop. „Jankowice”).

Stan realizacji harmonogramu prowadzonych działań w zakresie budynków zakwalifikowanych do rektyfikacji przedstawia się następująco:

- kopalnia „Marcel” przesała do 51 właścicieli budynków pismo, w którym zaproponowała im postępowanie zmierzające do usunięcia szkody górniczej tj. pochylenia. Od 21 poszkodowanych nie uzyskała odpowiedzi.

- kopalnia „Jankowice” - w toku rektyfikacji znajdują się dwa budynki mieszkalne z terminem wykonania do 30.06.2013r. oraz 31.07.2013r. W II półroczu 2013 roku planuje się rozpoczęcie rektyfikacji dwóch pozostałych budynków przy ul. Bławatkowej z terminem realizacji wczesną wiosną 2014r. W stosunku do 2 budynków mieszkalnych ujętych w harmonogramie w miesiącu kwietniu odbędą się negocjacje dot. wypłaty jednorazowego odszkodowania.

Stan realizacji problemu zaniku wody w rejonie gminnego ośrodka sportu w Markłowicach.

Według opinii hydrogeologicznej powodem zaniku wody w studni było naruszenie naturalnych stosunków wodnych poprzez fragmentaryczne usunięcie warstwy wodonośnej, zaś wpływ eksploatacji górniczej mógł mieć większy wpływ na położony drenaż aniżeli na zmianę stosunków wodnych. Wobec powyższego kopalnia proponuje wybudowanie nowej studni dla ujęcia czwartorzędowego poziomu wodonośnego z partycypacją w kosztach tego przedsięwzięcia (50%). Do czasu wybudowania nowej studni kopalnia udostępni Gminie niezbędną ilość wody, ze zbiornika zlokalizowanego w pobliżu boisk GOS.



SUKCES WODZISŁAWSKICH WODOCIĄGÓW. DZIĘKI OSZCZĘDNOŚCIOM WYBUDUJĄ KOLEJNE KM KANALIZACJI.

Przedsiębiorstwo Wodociągów i Kanalizacji w Wodzisławiu Śląskim wybuduje więcej sieci kanalizacyjnej w naszej gminie niż pierwotnie zakładano. Wszystko dzięki oszczędnościom na zakończonych już kontraktach.

Mowa o Projekcie pn. „Ochrona wód dorzecza Górnej Odry w zlewni oczyszczalni ścieków Karkoszka II w Wodzisławiu Śląskim”, który od 2010 roku realizowany jest w czterech gminach: Wodzisławiu Śląskim, Gorzycach, Markłowicach i Radlinie. Inwestycja oszacowana została na kwotę ok. 174 mln zł. Zadanie realizowane jest dzięki dotacji, którą udało się pozyskać z Unii Europejskiej w ramach Funduszu Spójności w wysokości ok. 93 mln zł. W trakcie realizacji Projektu, dzięki korzystnym dla PWiK rozstrzygnięciom przetargowym, okazało się, że koszt budowy kanalizacji jest mniejszy niż pierwotnie zakładano. W związku z tym, Przedsiębiorstwo Wodociągów i Kanalizacji Sp. z o.o. w Wodzisławiu Śląskim, by nie oddawać zaoszczędzonych środków, wystąpiło z wnioskiem o ich przesunięcie na dodatkowe kilometry sieci na obszarach, które nie zostały objęte pierwotnym zakresem Projektu.



- Dokonałiśmy wyboru terenów nieskanalizowanych, które obecnie spełniają wszystkie kryteria niezbędne do uzyskania dofinansowania i wystąpiliśmy z wnioskiem do Narodowego Funduszu Ochrony Środowiska i Gospodarki Wodnej o przesunięcie zaoszczędzonych środków na nowe zadania z zakresu budowy kanalizacji sanitarnej. W dniu 31.01.2013r. podpisaliśmy aneks do umowy o dofinansowanie rozszerzający zakres rzeczowy Projektu. - mówi Wiesław Blutko, Prezes PWiK Sp. z o.o. w Wodzisławiu Śląskim. I dodaje - Niewątpliwie jest to duży sukces naszego przedsięwzięcia, przede wszystkim jednak skorzystają na tym mieszkańcy terenów, których domostwa nie były objęte pierwotnym zakresem Projektu.

Szacuje się, że po rozszerzeniu Projektu wybudowanych zostanie dodatkowych 31 km sieci, a więc po jego ukończeniu w powiecie wodzisławskim przybędzie łącznie ok. 155 km kanalizacji sanitarnej (pierwotnie 125,9 km), z której będzie mogło skorzystać ponad 15,5 tys. osób, a więc o ponad 3 tys. więcej niż zakładano w momencie rozpoczęcia inwestycji.



Jak to przekłada się na naszą gminę?

W naszej gminie dodatkowe prace budowlane obejmą całościowo lub częściowo następujące ulice: Bławatkową, Wiśniową, Wiosny Ludów oraz Orlą. W sumie przybędzie ok. 2,9 km sieci kanalizacyjnej.

- Obecnie przygotowywane są postępowania przetargowe mające na celu wybór wykonawców dodatkowych zadań. Wstępny harmonogram przewiduje, że budowa w ramach powyższych kontraktów rozpocznie się pod koniec 2013r. i w większości powinna zakończyć się do grudnia 2014 r. - mówi Marek Chrószcz, kierownik Jednostki Realizującej Projekt w PWiK Sp. z o.o.

Mieszkańcu! Trwa akcja przyłączeniowa

W naszej gminie prace objęte pierwotnym Projektem zostały już zakończone. Część mieszkańców ma już możliwość podłączenia do sieci, natomiast w najbliższym czasie PWiK Sp. z o.o. przewiduje przeprowadzenie akcji informującej o możliwości podłączenia pozostałych domostw objętych Projektem. Każdy mieszkaniec, który ma możliwość podłączenia do sieci kanalizacji sanitarnej zostanie o tym poinformowany pisemnie przez PWiK Sp. z o.o. w Wodzisławiu Śląskim.

- Zachęcam do tego, aby jak najszybciej skorzystać z możliwości przyłączenia się do nowo wybudowanej sieci kanalizacyjnej. Po pierwsze chronimy w ten sposób środowisko, po drugie jest to komfort dla mieszkańców, bowiem właściciele posesji nie mają już problemu z wywozem nieczystości szambowozami oraz wszystkimi utrudnieniami, które są z tym związane - dodaje Marek Chrószcz, Kierownik Jednostki Realizującej Projekt.



Dla każdego mieszkańca, który w terminie do roku od otrzymania od PWiK pisma informującego o możliwości podłączenia do sieci, Spółka przygotowała warunki promocyjne (m.in.: możliwość zakupu rur po cenach hurtowych, nieodpłatny odbiór przyłącza czy geodezyjna inwentaryzacja powykonawcza przyłącza w promocyjnej cenie). Przyłączenie się do nowo wybudowanej kanalizacji to nie tylko przywilej, ale przede wszystkim ustawowy obowiązek mieszkańców. Kwestię tę reguluje ustawa o utrzymaniu czystości i porządku w gminach). Przepisy nakładają obowiązek na władze gmin w zakresie nadzorowania i egzekwowania wypełniania obowiązków określonych ww. ustawą. W przypadku nie wykonania przez właściciela nieruchomości obowiązków określonych ustawą władze gmin i miast mogą wydać decyzję nakazującą wykonanie obowiązku podłączenia do kanalizacji sanitarnej w trybie przepisów ustawy o postępowaniu egzekucyjnym w administracji.

Więcej informacji o powstającej kanalizacji oraz promocyjnych warunkach przyłączenia znajduje się na stronie internetowej: www.pwik-wodzislaw.pl/jrp/. Szczegółowe informacje można także uzyskać pod nr tel. 32 455 26 34 wew. 370-374, 351, 358 lub na e-mail: jrp@pwik-wodzislaw.pl

